

数学科学学院

2017 届毕业生就业质量报告



浙江大学数学科学学院制

2017 年 12 月

目 录

第一章 2017 届毕业生就业创业基本情况.....	1
第一节 2017 届毕业生升学就业总体情况.....	1
一、生源情况.....	1
二、初次就业率.....	1
三、签约进展.....	1
四、就业流向.....	3
五、自主创业情况.....	6
第二节 2017 届本科毕业生升学就业情况.....	7
一、生源情况.....	7
二、初次就业率.....	7
三、国内升学情况.....	7
四、出国（境）情况.....	8
第三节 2017 届毕业研究生就业情况.....	10
一、生源情况.....	10
二、初次就业率.....	10
三、国内升学情况.....	11
四、出国（境）情况.....	11
第二章 2017 届毕业生就业创业指导与服务.....	12
第一节 面向 2017 届毕业生校园招聘.....	12
一、专场招聘会.....	12
二、发布招聘信息.....	12
第二节 就业指导与服务.....	13
第三章 2017 届毕业生就业质量分析.....	13
一、求职途径.....	13
二、暂定年薪.....	14
三、专业相关度.....	14
四、工作满意度.....	15
五、用人单位评价.....	15

第一章 2017 届毕业生就业创业基本情况

第一节 2017 届毕业生升学就业总体情况

一、生源情况

数学科学学院 2017 届毕业生共计 222 人，其中本科毕业生 176 人，博士毕业生 32 人，与往年基本持平。学院 2017 届硕士毕业生仅 14 人，较往年明显减少，主要原因是学院自 2017 届硕士生开始进行学制调整（2 年变为 2.5 年），故而 2017 届学制内按期毕业的硕士生源不足。

二、初次就业率

数学科学学院历年就业率整体呈现较为平稳的态势，2017 届本科生初次就业率 94.14%，硕士生 92.86%，博士生 96.88%。截止 2016 年 12 月 20 日，总体一次就业率 94.14%。详见下表。

学历	毕业生数	就业	比例	未就业	定向	签约	应聘	升学	出国(境)	灵活就业
本科	176	165	93.75%	11	15	20	10	46	72	2
硕士	14	13	92.86%	1	0	3	1	6	2	1
博士	32	31	96.88%	1	1	20	0	6	4	0
研究生	46	44	95.65%	2	1	23	1	12	6	1
总计	222	209	94.14%	13	16	43	11	58	78	3

表 1 数学科学学院 2017 届毕业生就业情况

三、签约进展

截止 2017 年 12 月 20 日，数学科学学院本科毕业生共计 32 人签约就业，研究生共计 25 人签约就业，具体情况如下：

学号	类别	毕业去向
3120101266	本科生	安永（中国）企业咨询有限公司
3120102059	本科生	上海游奇网络有限公司
3130000105	本科生	民生证券股份有限公司深圳分公司
3130000295	本科生	恒生电子股份有限公司
3130000462	本科生	浙商期货有限公司
3130000799	本科生	杭州有码教育咨询发展有限公司
3130101564	本科生	杭州学而思培训学校

3130101574	本科生	安永华明会计师事务所（特殊普通合伙）杭州分所
3130101717	本科生	家教
3130102642	本科生	浙江永安投资咨询有限公司
3130103268	本科生	杭州君拙投资管理有限公司
3130103453	本科生	浙商银行股份有限公司杭州分行
3130103801	本科生	贵阳宏杰科技有限公司
3130104196	本科生	包头市盈方勘察设计有限责任公司
3130104367	本科生	巨人网络
3130104633	本科生	网易（杭州）网络有限公司
3130101581	本科生	杭州新东方进修学校
3130101599	本科生	家教
3130101704	本科生	杭州市十三中教育集团
3130101732	本科生	网易传媒科技（北京）有限公司杭州分公司
3130101743	本科生	杭州图华科技有限公司
3130103585	本科生	嘉兴中润光学科技有限公司
3130103846	本科生	杭州华卓信息科技有限公司
3130103933	本科生	杭州乐港科技有限公司
3130104337	本科生	海口兴雄贸易有限公司
3130104627	本科生	杭州弈天网络技术有限公司
3130000828	本科生	光大证券股份有限公司北京分公司实习
3130101567	本科生	杭州艾耕科技有限公司
3130101575	本科生	深圳市赢众通金融信息服务有限责任公司
3130101685	本科生	浙商银行股份有限公司
3130103849	本科生	国元证券股份有限公司
3130104711	本科生	华夏银行股份有限公司杭州分行

表 2 数学科学学院 2017 届本科生签约情况

学号	类别	毕业去向
10906059	博士生	上海众峻教育投资管理有限公司
11006062	博士生	浙江核新同花顺网络信息股份有限公司
11235066	博士生	上海证券交易所
11335015	博士生	温州市洞头区住房和城乡建设管理二所
11335039	博士生	浙江大学宁波理工学院
11006046	博士生	东华大学
11335002	博士生	浙江执御信息技术有限公司
11335022	博士生	井冈山大学
11435005	博士生	南京师范大学
11435020	博士生	腾讯科技（深圳）有限公司
11435021	博士生	浙江大学城市学院

11235069	博士生	国泰君安证券股份有限公司
11235071	博士生	浙江大学城市学院
11006059	博士生	杭州华为企业通信技术有限公司
11235049	博士生	浙江菜鸟供应链管理有限公司
11235064	博士生	郑州商品交易所
11435008	博士生	中国计量大学
11435009	博士生	广州大学
11435027	博士生	中山大学
21235018	硕士生	杭州国辰机器人科技有限公司
21435014	硕士生	盐城创佳商标专利事务所有限公司
21335031	硕士生	市场销售
21335045	硕士生	浙江核新同花顺网络信息股份有限公司
21435046	硕士生	上海乐麦网络科技有限公司

表 3 数学科学学院 2017 届研究生签约情况

四、就业流向

(一) 全国地区流向

数学科学学院毕业生就业地区主要集中在江浙沪区域，其中超过半数留在本省，比例为 54.41%，江苏，上海，广东分别为 16.48%、13.24%和 5.88%。

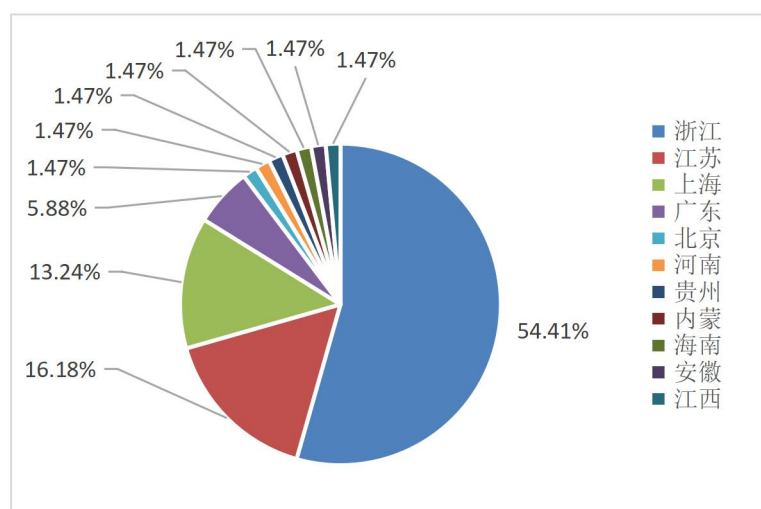


图 1 数学科学学院 2017 届毕业生全国地区流向

结合数学科学学院近三年毕业生全国地区流向来看，学院学生全国就业地区分布较为广泛，浙江省内就业学生比例呈现下降趋势。

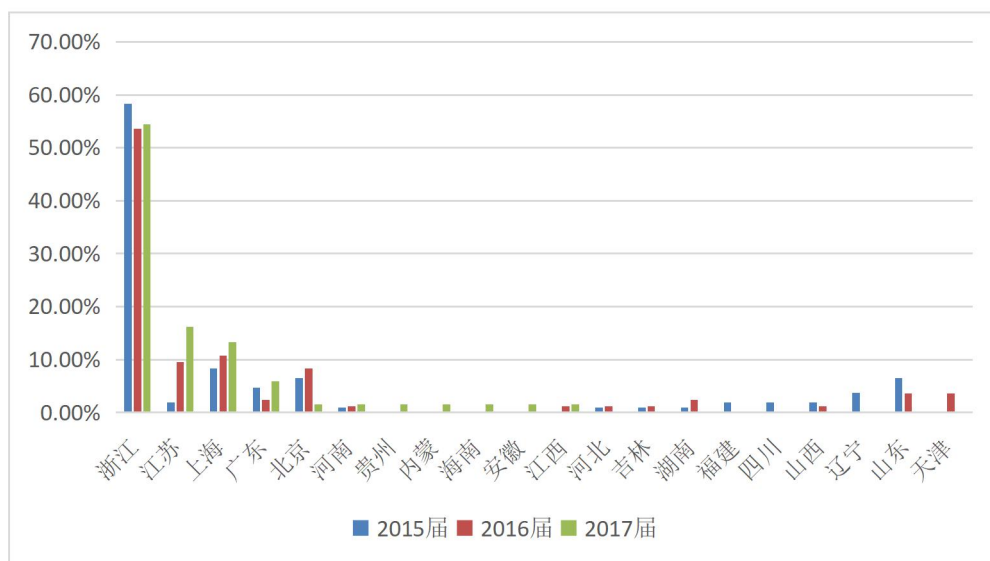


图 2 数学科学学院近三年毕业生全国地区流向

(二) 省内地区流向

数学科学学院 2017 届毕业生共有 37 名选择在浙江省内就业，其中有 36 名学生在杭州就业发展，各有 1 名学生选择前往嘉兴、宁波、温州等地发展，省内杭州就业集中程度较往年有所下降，降至 90% 以下。

单位地区	总人数	比例	本科人数	硕士人数	博士人数
浙江省杭州市	32	86.49%	22	2	8
浙江省嘉兴市	1	2.70%	1	0	0
浙江省宁波市	1	2.70%	0	0	1
浙江省温州市	1	2.70%	0	0	1
总人数	35	100.00%	23	2	10

表 5 数学科学学院 2017 届毕业生省内地区流向

(三) 西部就业情况

数学科学学院 2017 届毕业生共有 2 名前往西部就业，其中贵州省 1 名，内蒙古自治区 1 名，在学院就业（升学、出国、定向学生不计入内）学生中比例达到 3.5%。从近三年学院毕业生西部就业比例来看整体有较大提升（2015 届 1.83%，2016 届无）。

（四）单位性质流向

数学科学学院 2017 届毕业生就业单位主要还是集中在金融经济、互联网 IT、教育几大类，具体详见图 3。

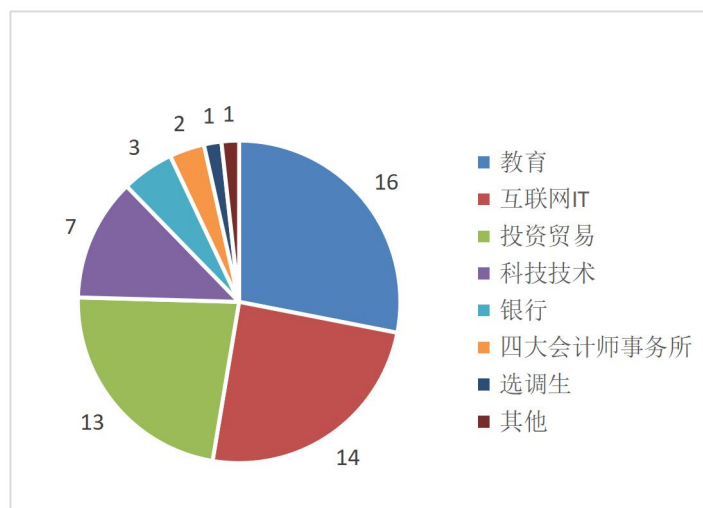


图 3 数学科学学院 2017 届毕业生就业单位分类

从单位性质来说，学生整体主要倾向于企业就业，高等教育机构就业比例相对来说也很高，事业单位及国有企业的比例也比较高，具体详见图 4。

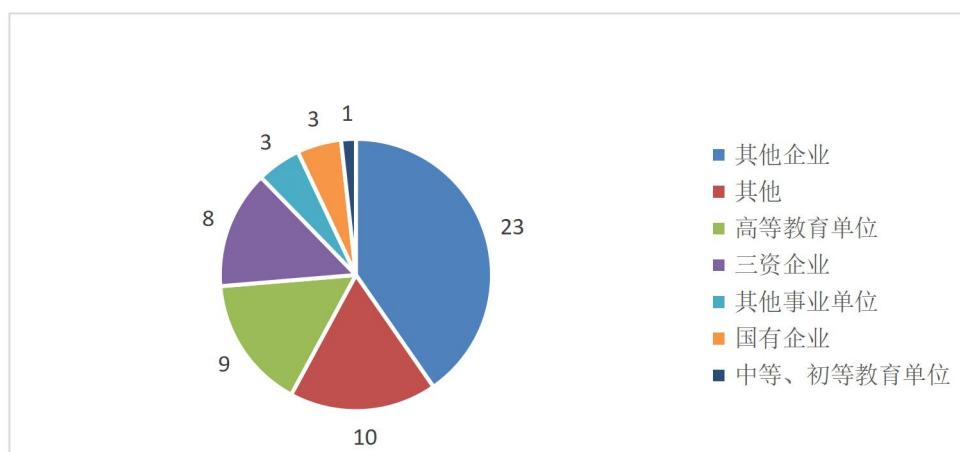


图 4 数学科学学院 2017 届毕业生就业单位性质

（五）集中就业单位名录

因为数学科学学院 2017 届缺少学制内应届毕业硕士生源，所以本届毕业生只有 57 名签约就业，就业人数相对较少，故而就业单位分布相对分散，相对集中的就业单位详见表 6。

序号	单位名称	就职人数
1	安永（中国）集团有限公司	2
2	网易有限责任公司	2
3	浙商控股集团有限公司	2
4	浙江核新同花顺网络信息股份有限公司	2
5	浙江大学城市学院	2

表 6 数学科学学院 2017 届毕业生集中就业单位名录

（六）重点单位就业情况

根据国家及学校相关政策及统一部署，数学科学学院积极引导毕业生前往西部地区，基层选调、国防军工、世界 500 强企业及学院重点引导单位工作。学院 2017 届毕业生共有 14.03% 前往学院引导的重点单位就业。其中包括 1 名选调生、2 名西部就业学生、3 名世界 500 强企业就业学生（如腾讯、民生等），2 名学院引导重点单位就业学生。

此外，学院 2017 届毕业生中还有 15 名定向国防生，毕业后基本前往部队工作，属于国家重点引导的国防军工单位。

五、自主创业情况

数学科学学院 2017 届学生中有一名博士自主创业，创立上海众峻教育投资管理有限公司，目前公司整体运营状况良好。该位校友还捐资设立院设奖学金一项，每年有十余名研究生可获得该奖学金。

第二节 2017 届本科毕业生升学就业情况

一、生源情况

数学科学学院 2017 届本科生共有 176 人毕（结）业，其中数学与应用数学专业 94 人，信息与计算科学专业 45 人（含 15 名国防定向毕业生），统计学专业 37 人。

二、初次就业率

（一）初次就业率

数学科学学院 2017 届本科毕业生总体初次就业率为 93.75%，其中统计学专业就业率 100%，数学与应用数学专业为 95.83%，信息与计算科学为 97.96%，具体去向比例详见表 7。

专业名称	毕业生数	就业	比例	定向	签约	应聘	升学	比例	出国(境)	比例	灵活就业
数学与应用数学(本)	94	86	91.49%	0	11	4	29	30.85%	41	43.62%	1
统计学(本)	37	35	94.59%	0	3	3	6	16.22%	23	62.16%	0
信息与计算科学(本)	45	44	97.78%	15	6	3	11	24.44%	8	17.18%	1
总计	176	165	93.75%	15	20	10	46	26.14%	72	40.91%	1

表 7 数学科学学院 2017 届本科生就业情况

（二）本科生就业总体情况分析

数学科学学院 2017 届毕业生总共签约 30 名，签约率为 17.05%，就业流向主要包括金融、网络科技及教育等类别。有 10 名同学签约网络科技公司（含 2 名网易），2 名签约安永会计师事务所，8 名签约经济金融类企业（含银行、证券、投资及期货等），3 名签约教育机构（如杭州第十三中学、学而思等）。

三、国内升学情况

数学科学学院 2017 届本科共 46 人国内深造，其中留在本校读研、读博人数最多为 30 人，其次为中科院、北京大学、清华大学各 3 人；复旦大学、中国人民大学 2 人；中国科技大学、同济大学、南方科技大学各 1 人。具体可见图 5。

整体来看，数学科学学院本科生国内升学整体质量较高，有 98% 的学生前往双一流（A 类）高校。学院前往全国 TOP10 大学继续深造的学生比例为 86.96%，较 2016 届同期提升近 10%。

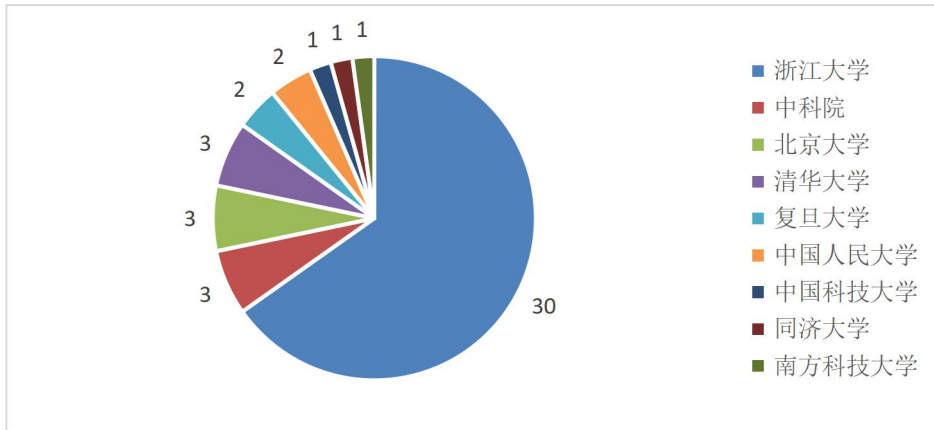


图5 数学科学学院 2017 届毕业生国内深造情况

四、出国（境）情况

（一）地区及高校分布

数学科学学院 2017 届本科毕业生共有 72 名出国（境）继续深造，覆盖全球 7 个国家和地区，40 余所高校，有近半数的毕业生前往全球 TOP100 高校继续深造（44.44%）。详见图 6 及图 7。

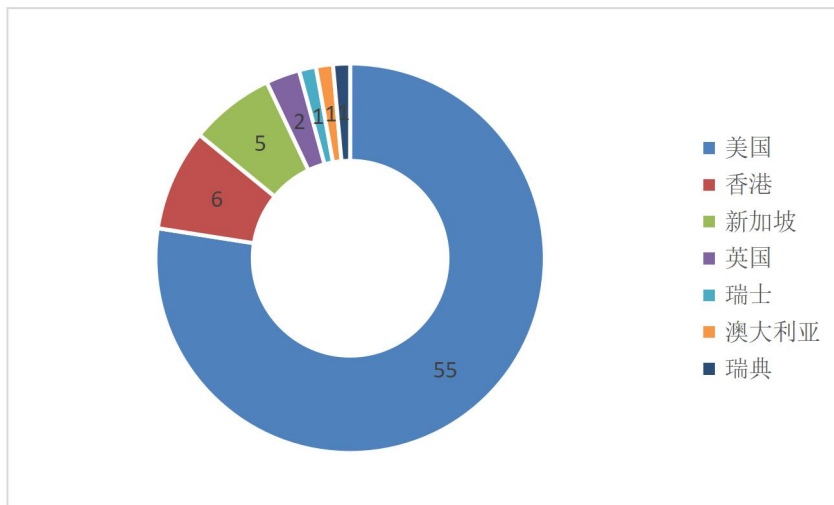


图6 数学科学学院 2017 届本科毕业生出国（境）深造地区分布

第三节 2017 届毕业研究生就业情况

一、生源情况

2016 届毕业研究生硕士研究生 14 人，其中基础数学专业 7 人，应用数学专业 5 人，计算数学专业 1 人，运筹学与控制论专业 1 人；博士研究生 32 人，其中基础数学专业 10 人，应用数学专业 10 人，计算数学专业 3 人，概率论与数理统计人 2 人，运筹学与控制论专业 7 人。

二、初次就业率

(一) 硕士生初次就业率

数学科学学院 2017 届硕士生未就业人数与往年基本持平，但是由于学院整体学制调整，根据学制应毕业应届生源缺乏，本届毕业硕士生数量较少，故而整体就业率相对偏低，为 92.86%。应用数学、计算数学、运筹学与控制论专业依然保持着 100% 的就业率，只有基础数学专业 1 位同学未落实工作，就业率为 88.89%。

专业名称	总数	就业人数	比例	签约	应聘	升学	出国(境)	灵活就业
基础数学(硕/博)	7	6	85.71%	1	1	3	1	0
应用数学(硕/博)	5	5	100.00%	2	0	2	0	1
计算数学(硕/博)	1	1	100.00%	0	0	0	1	0
运筹学与控制论(硕/博)	1	1	100.00%	0	0	1	0	0
总计	14	13	92.86%	3	1	6	2	1

表 8 数学科学学院 2017 届硕士生各专业就业情况

(二) 博士生初次就业率

数学科学学院 2017 届博士毕业生共 32 人，仅基础数学专业的 1 名毕业生仍然没有落实工作，其余专业的学生就业率为 100%，博士生总体初次就业率为 96.88%。

专业名称	总数	就业人数	比例	定向	签约	应聘	升学	出国(境)	灵活就业
基础数学(硕/博)	10	9	90.00%	0	4	0	3	2	0
应用数学(硕/博)	10	10	100.00%	0	6	0	3	1	0

概率论与数理统计(硕/博)	3	3	100.00%	1	2	0	0	0	0
计算数学(硕/博)	2	2	100.00%	0	2	0	0	0	0
运筹学与控制论(硕/博)	7	7	100.00%	0	6	0	0	1	0
总计	32	31	96.88%	1	20	0	6	4	0

表 9 数学科学学院 2017 届博士生各专业就业情况

(三) 研究生就业总体情况分析

数学科学学院 2017 届研究生毕业生总人数为 46，其中签约 24 名，占总人数的 52.17%，与去年同期基本保持稳定。其中有 12 名同学选择在国内深造，6 名同学出国深造，占总人数的 39.13%，比去年同期略有上涨。研究生毕业生人数较之前明显减少，主要是由于本年度学院进行硕士专业学制调整，从 2 年变为 2.5 年，原 2017 届毕业生根据学制顺延成为 2018 届应届毕业生，故 2017 年研究生整体人数减少近 80 人。

在签约的同学中，签约单位的质量和层次有了一定程度的升高：其中有 8 名同学签约高校，为研究生主要就业渠道；8 名同学前往腾讯、华为等网络科技类企业；4 名同学前往上证、国泰君安等证券交易公司，1 名同学响应国家号召，成功入选选调生前往基层工作。

四、国内升学情况

数学科学学院 2017 届研究生毕业生共有 12 名在国内继续深造，其中 6 名学生在浙江大学进一步攻读博士学位或从事博士后研究，另有 1 名学生考取南京大学博士生，2 名同学到清华大学从事博士后研究，另外北京大学、复旦大学、苏州大学各录取我院一名学生继续从事博士后研究。

四、出国（境）情况

数学科学学院 2017 届研究生毕业生共有 6 名同学出国继续深造，分别赴美国、加拿大、新加坡、以色列、香港等 5 个国家或地区 6 所高校进一步学习深造。

第二章 2017 届毕业生就业创业指导与服务

第一节 面向 2017 届毕业生校园招聘

一、专场招聘会

数学科学学院针对 2017 届毕业生共组织专场宣讲会 6 场，企业开放日活动 1 次，含中国电信等全球 500 强企业，通过多样的形式为学生就业开拓了更广阔的渠道和平台。具体详见表 10。

序号	单位名称	招聘会时间	招聘会类型	单位所在地
1	中国电信甜橙金融翼支付	2016 年 11 月 1 日	专场宣讲会	浙江杭州
2	星火教育	2016 年 11 月 13 日	专场宣讲会	广东广州
3	盛世投资	2016 年 11 月 15 日	专场宣讲会	上海市
4	上海铭石	2017 年 4 月 28 日	专场宣讲会	上海市
5	美国道富银行	2016 年 10 月 27 日	企业开放日	浙江杭州
6	学而思教育集团	2017 年 5 月 4 日	专场宣讲会	浙江杭州
7	浙江量道投资股份有限公司	2017 年 5 月 6 日	专场宣讲会	浙江杭州

表 10 数学科学学院 2017 届毕业生部分就业专项招聘

二、发布招聘信息

数学科学学院针对 2017 届毕业生共发布近百条企业招聘信息，详见图 8。

文章标题	发表时间
<招聘>蓝鸽集团2017春季校园招聘浙大专场 3月7日13:30 玉泉永谦宣讲	2017-3-1
<招聘>【依图科技】春招暨长期合作实习训练计划浙大邀请函	2017-2-27
<招聘>CVTE2017春季校园招聘	2017-2-27
<招聘>TP-LINK校园招聘——浙江大学专场	2017-2-27
<招聘>学而思高中老师招聘	2017-2-24
<招聘>东阳市外国语学校招聘公告	2017-2-24
<招聘>平安银行战略研究岗	2017-2-24
<招聘>上海科学技术出版社招聘信息	2017-2-24
<招聘>AAC瑞声科技-浙大宣讲会3月13日及招聘信息	2017-2-24
<招聘>福州理工学院招聘教师、教学秘书、辅导员	2017-2-22
<招聘/兼职>浙江方兴教育招聘兼职老师	2017-1-12
<招聘/博士>杭州华卓信息科技有限公司招聘研究员	2017-1-12
<招聘>华东数据技术(上海)有限公司2017春季校园招聘	2017-1-10
<招聘>杭州英特外国语学校(初高中部)2017招聘	2016-12-19
<招聘>北京商单科技有限公司校园2017招聘职位	2016-12-19
<招聘>平安产险浙江分公司就业招聘	2016-12-14
<招聘>复旦附中青浦分校、复旦五浦汇实验学校2017年招聘	2016-12-9
<招聘>中国·广州南沙自由贸易区寻访访才高校行-杭州站(12.1 14:00 永谦第二报告厅)	2016-11-30
<招聘>中韩人寿总部2017校园招聘	2016-11-25
<招聘/硕博>上海赫德双语学校校园招聘(11月23日 14:00 玉泉永谦活动中心第一报告厅)	2016-11-23

图 8 数学科学学院针对 2017 届毕业生发布的部分招聘通知

第二节 就业指导与服务

(1) **着力加强领导规范。**完善数学科学学院学生就业工作的组织机构建设，成立浙江大学数学科学学院学生工作委员会，全面负责数学科学学院学生（本科生、研究生）教育与就业等管理工作。

有针对性地召开毕业班班主任例会、毕业生就业动员大会，加强就业工作力度，通过多种途径，依靠专业的力量，拓宽就业渠道，提高就业层次，优化专业出口，做好就业服务工作。调动专业教师的积极性，建立相应的激励保障机制，努力提高学生出国率、录研率。

(2) **营造氛围，树立意识。**加强宣传，统一广大师生的就业观念，与推进教师“三全育人”工作相结合，形成全员参与就业工作的良好氛围；与引导学生“自我教育、自我管理、自我服务”工作相结合，树立学生充分就业的正确观念。与“中国梦”精神建设相结合，提升学生就业择业的层次和境界。

充分发挥班主任、德育导师、班级学生骨干的作用，鼓励学生走出学校，积极主动地参与到就业工作中去。在班级和学院中形成良好的就业氛围，让毕业生树立良好的就业意识，鼓励毕业生为自己创造更多的就业机会，减少就业“贫困生”的数目。

(3) **大力拓展就业渠道。**学院根据学科自身特点，积极拓展就业渠道，主动联系对口用人单位，积极沟通，广泛收集、设置了依托新媒体平台的就业联系群组，通过系网（内外网）通知，98 建楼，短信邮箱、微信群发、公众号推送等多种渠道及时发布各类就业信息。与此同时，多方联系招聘单位到我院展开招聘活动，包括华为、百度等重点企业，以及省安全厅等重要事业部门前来我系进行宣讲和独立招聘，为毕业生就业提供更多途径。同时也积极组织各类职业能力提升训练活动，包括职慧课程、海康威视及美国道富银行企业开放日参观学习活动等。

(4) **为就业困难同学提供细致的服务。**每两周进行一次就业摸底工作，通过电话等形式深入了解学生情况与存在的问题。根据学生个人特点，分析问题，帮助学生寻找合适择业顺利的途径和方法。详细了解未就业同学的实际困难，并给予针对性帮助和指导，同时根据学生特点，推荐到合适单位。

(5) **重视同学间的相互帮扶作用。**以支部为单位召集同学们进行座谈，请找到比较不错工作的同学进行经验传授和交流，帮助就业困难的同学在求职过程中少走弯路。鼓励同学之间相互分享应聘信息和机会，在相互竞争中取得共同的进步。建立本科毕业生就业动态信息库。通过召开毕业生座谈会，毕业生问卷调查等方式，及时掌握毕业生在择业过程中出现困难和问题，了解学生就业心理，及时归纳总结，找出解决办法，消除不稳定因素。坚持编写本科生出国申请《飞跃手册》，为学院整体深造质量的不断提升添加助力。

第三章 2017 届毕业生就业质量分析

一、求职途径

数学科学学院 2017 届毕业生共计 57 人签约就业，学院随机抽选其中 31 人作为样本进行问卷调查（其中本科生 15 人，研究生 16 人）。从问卷调查的结果来看，我院 2017 届毕业生求职途径以招聘单位网站和学校就业中心网站获取信息为主。详见图 8。

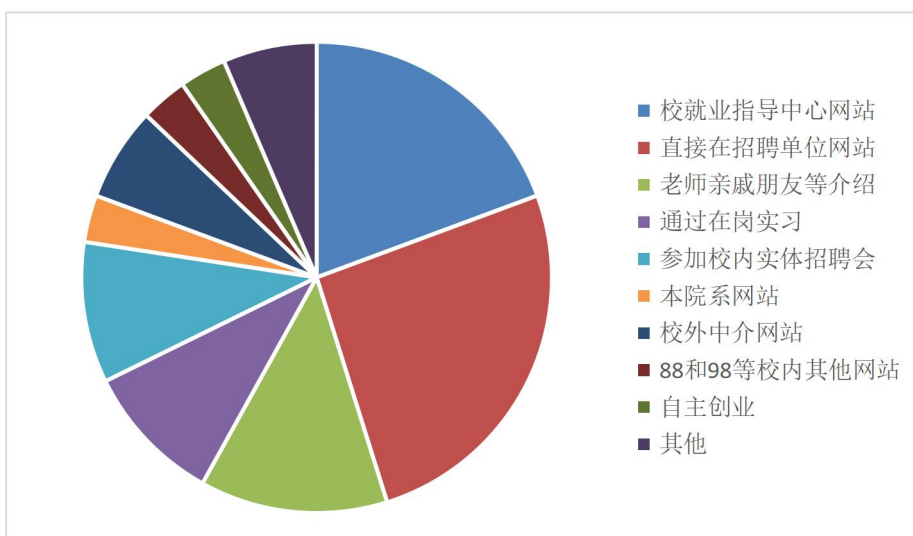


图9 数学科学学院 2017 届毕业生求职途径分析

三、暂定年薪

根据参与调查的 31 名毕业生代表来看，数学科学学院 2017 届毕业生入职暂定年薪各阶层分布较为分散，以 9-11 万年薪人数最为集中，学历层次以研究生为主，较 2016 届毕业生略有下降（11-13 万较为集中）。具体情况如下图。

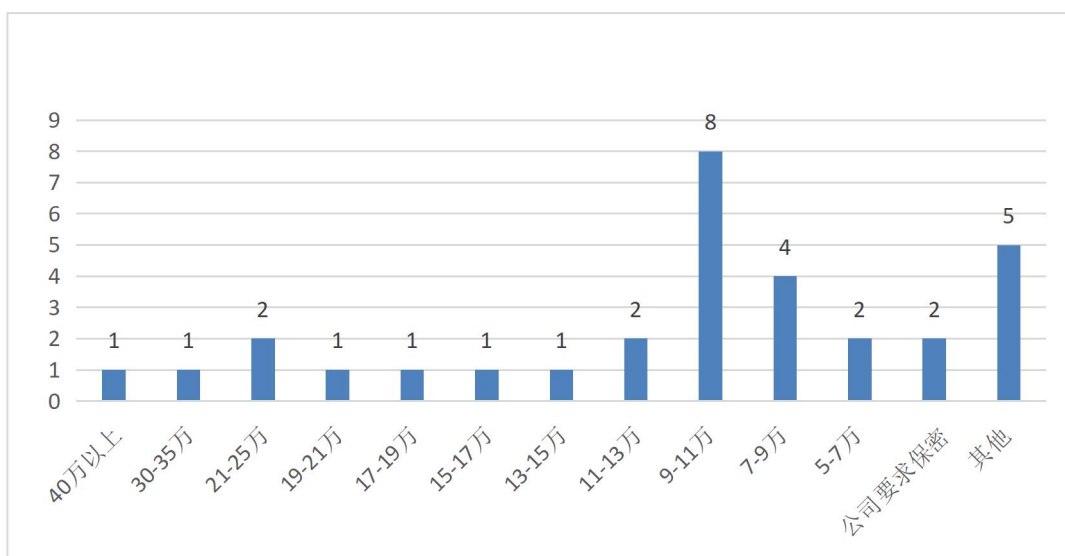


图10 数学科学学院 2017 届毕业生暂定年薪分析

四、专业相关度

参与学院统计的 31 名 2017 届毕业生在最终选择工作时的专业相关度，高达 87.10% 以上的学生还是选择了与专业比较相关及非常相关的工作（其中非常相关比例为 35.48%），而比较不相关的比例只有 3.22%，比例很小，没有学生认为自己的择业与专业非常不相关。较 2016 届毕业生而言，学院 2017 届毕业生在职业选择专业相关程度上有大幅提升，这也与学院的专业针对性指导工作密切相关。统计情况详见下图。

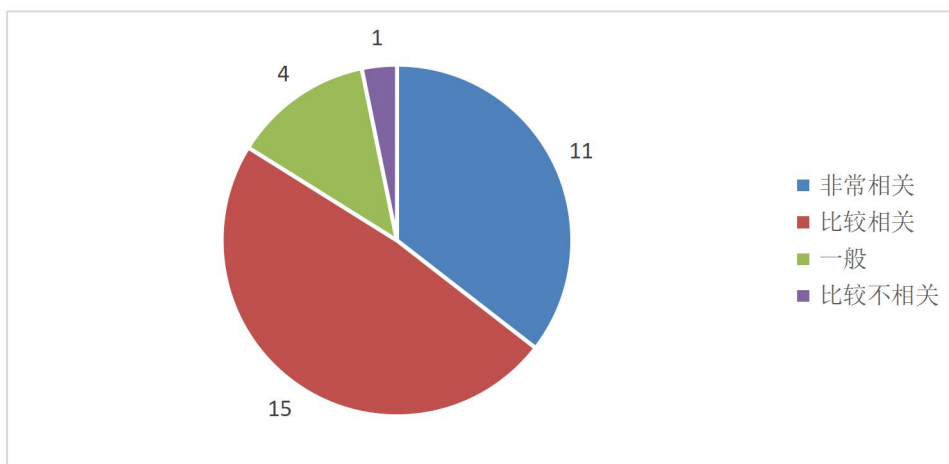


图 11 数学科学学院 2017 届毕业生择业专业相关度分析

五、工作满意度

根据参与学院问卷调查的 31 名 2017 届毕业生代表情况来看，有 83.78% 的毕业生对目前的工作表示表示比较满意或非常满意，其中 38.71% 的毕业生表示对目前的工作非常满意。仅 16.22% 的毕业生表示对工作的满意度一般，没有学生对目前的工作表示不满意。由此可见数学科学学院 2017 届毕业生的职业稳定性相对较强。具体情况见图 12。

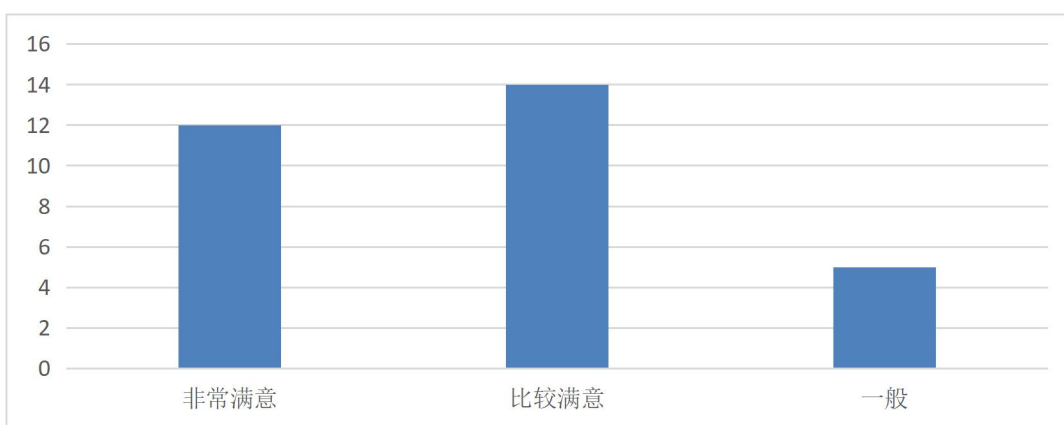


图 12 数学科学学院 2017 届毕业生工作满意度分析

六、用人单位评价

通过对部分具有代表性的学院重点引导用人单位进行回访（包括华为、VIVO、学而思等），了解到大部分单位对数学学院的应届毕业生持较为积极的态度，90% 以上的用人单位表示学院毕业生在单位可以很好胜任相关工作、学习能力较强、工作积极性较高。80% 以上的单位表示迫切希望继续招收学院后面的应届毕业生、包括实习生和正式岗位。同时半数以上企业表示愿意积极配合学院就业指导相关工作，目前已有华为、网易、VIVO 公司的三位资深 HR 受聘为数学科学学院的校外企业导师，定期为学生进行职业素质提升训练。